



# JDA#58

Le Journal des actionnaires    Automne 2018

**Dossier :** Total accélère son déploiement sur la chaîne de valeur intégrée du gaz





Total a démontré sa capacité à respecter ses engagements et tenir ses objectifs.

**Patrick POUYANNÉ**

Président-directeur général de Total

### Chers actionnaires,

Lors de notre Journée Investisseurs du 25 septembre à New-York, nous avons présenté la stratégie et les perspectives de Total qui a démontré sa capacité à respecter ses engagements et à tenir ses objectifs : croissance de la production, réduction des coûts et cession d'actifs. L'Aval continue d'afficher une rentabilité supérieure à celle du secteur et à dégager de solides *cash flow*. La situation du Groupe s'en trouve renforcée, avec une baisse du point mort après dividende à 50 dollars par baril, soit un point mort inférieur de plus de 50 % à son niveau en 2014.

Pour les années à venir, Total confirme ses principaux objectifs :

- Une hausse exceptionnelle de sa production, de l'ordre de 6 à 7 % par an en moyenne sur la période 2017-2020.
- Des investissements nets de 15 à 17 milliards de dollars sur cette même période.
- Un objectif de réduction des coûts opératoires de 5 milliards de dollars par an d'ici à 2020 (base 2014), en augmentation par rapport aux économies de 3,7 milliards de dollars atteintes en 2017.

Depuis 2015, Total a tiré parti du cycle à bas coût pour acquérir plus de 7 milliards de barils équivalent pétrole de ressources à point mort bas. Ces ressources, qui représentent 25 % du portefeuille de l'Amont, ont permis une forte amélioration de la base d'actifs du Groupe. Le portefeuille ainsi amélioré offre un riche pipeline de projets majeurs qui seront lancés d'ici 2020.

Total intègre le climat dans sa stratégie et anticipe

les tendances nouvelles du marché de l'énergie. Le Groupe donne ainsi priorité aux projets pétroliers à point mort bas, renforce son développement sur la chaîne de valeur du gaz naturel et développe un business rentable dans l'électricité bas carbone. Le Groupe se fixe l'ambition de réduire de 15 %, entre 2015 et 2030, l'intensité

carbone des produits énergétiques qu'il met à disposition de ses clients. Au-delà de 2030, Total affiche l'ambition de poursuivre ses efforts, voire de les accélérer en fonction des évolutions technologiques et des politiques publiques, ce qui permettrait d'atteindre une baisse de l'ordre de 25 à 35 % d'ici à 2040.

Le Groupe dispose d'une vision claire de la croissance de son *cash flow* d'ici à 2020. À 60 \$ le baril de Brent, le *cash flow* devrait progresser de 7 milliards de dollars sur la période 2017-2020 et la rentabilité des capitaux propres atteindre 12 %.

Total met ainsi en œuvre la politique de retour aux actionnaires annoncée en février :

- L'acompte sur dividende au titre de 2018 a été augmenté de 3,2 %, en ligne avec la hausse annoncée de 10 % d'ici 2020,
- En 2018, le Groupe rachètera 1,5 milliard de dollars d'actions dans le cadre de son programme de rachat d'actions de 5 milliards de dollars sur la période 2018-2020.

Dans l'attente de vous retrouver sur le salon Actionaria le 23 novembre, je vous remercie pour votre fidélité.

## SOMMAIRE

### Éditorial

**Eclairage :** *Direct Energie*

### Faits marquants

**Dossier :** Total accélère son déploiement sur la chaîne de valeur intégrée du gaz

**Dossier :** *Deux démarrages majeurs*

### Total actionnaires

Ouverture : © INPEX

▶ p. 2

▶ p. 3

▶ pp. 4-5

▶ pp. 6-7

▶ pp. 8-9

▶ pp. 10-11

Retrouvez les présentations de la Journée Investisseurs du 25 septembre 2018 (en anglais) sur l'application "Total Investors" et sur notre site **total.com** dans la rubrique Actionnaires > Résultats et présentations investisseurs > Présentations Investisseurs

# Total acquiert Direct Energie

Avec l'acquisition de Direct Energie, Total accélère son développement sur les marchés du gaz naturel et de l'électricité en France et en Belgique.

Total détient 100 % du capital de Direct Energie. Le Groupe a d'abord acquis 73,04 %\* le 6 juillet 2018 pour un montant d'environ 1,4 milliard d'euros en signant un accord avec les principaux actionnaires de la société française de gaz et d'électricité. Total a ensuite lancé une offre publique d'acquisition et obtenu 95,37 % du capital de Direct Energie, ce qui a permis au Groupe de demander la mise en oeuvre de la procédure de retrait obligatoire.

## Un acteur majeur de la fourniture de gaz et d'électricité

Avec Direct Energie, Total accélère son développement dans la fourniture de gaz naturel et d'électricité. Le Groupe s'affirme comme le fournisseur alternatif de premier plan pour les particuliers et les professionnels en France et en Belgique. Dans ces deux pays, les 2,6 millions\*\* de clients de Direct Energie sont venus s'ajouter au portefeuille de Total de 1,5 million\*\*. Et les objectifs à 5 ans sont ambitieux : passer de 4 millions de clients résidentiels aujourd'hui à 7 millions en 2023, avec une part de marché de 13 % en France

et en Belgique. Quant au marché des professionnels, il devra approvisionner près de 2 millions de sites sur la même zone, soit une

augmentation de 60 %.

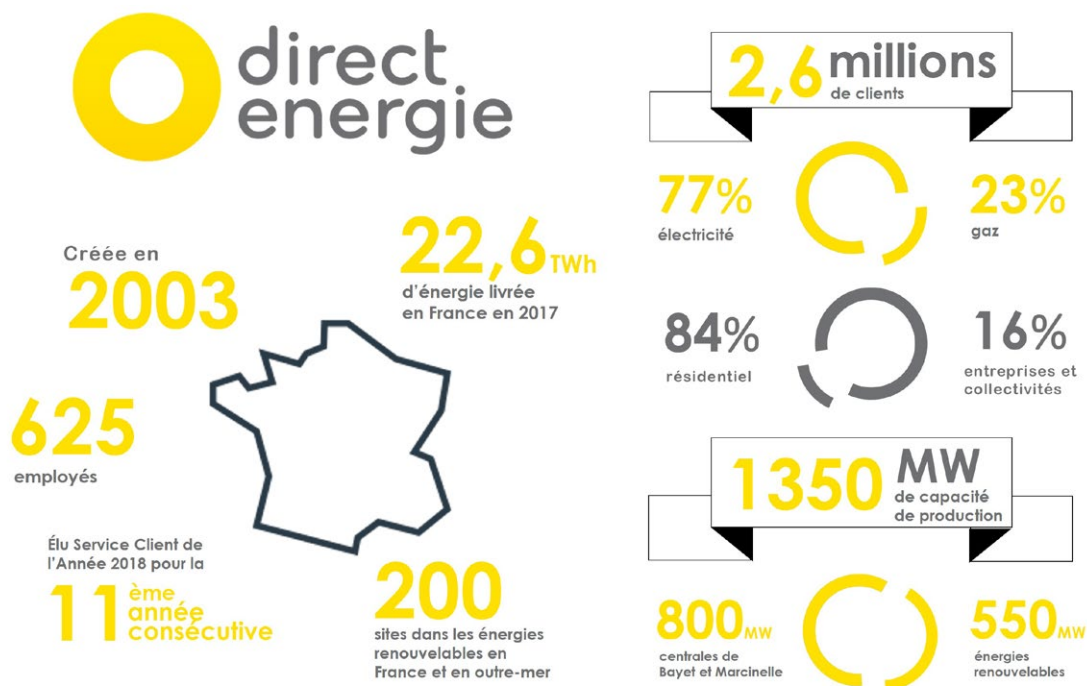
## Un positionnement de producteur d'électricité

Avec Direct Energie, Total poursuit et amplifie aussi son développement sur le marché de la production d'électricité. La capacité installée de Direct Energie de 1,35 GW\*\* est venue s'ajouter à la capacité installée de 1,7 GW\*\*\* du groupe Total. Compte tenu du portefeuille de projets de Direct Energie et de Total Solar, de Total Eren dans les pays émergents et de Sunpower aux Etats-Unis, Total se fixe l'objectif de disposer d'une capacité globale d'au moins 10 GW à horizon de 5 ans, soit sous forme de centrales à gaz, soit sous forme de capacités d'électricité renouvelable.

\*sur la base d'un capital composé de 45 608 369 actions au 30 juin 2018, conformément aux informations publiées par Direct Energie sur son site Internet.

\*\*chiffre au 31/12/2017

\*\*\*ce chiffre tient compte des centrales à gaz acquises auprès de KKR-Energas en octobre.



# Chiffres clés

3<sup>e</sup> trimestre 2018 ↗

**4 milliards**

de dollars

**Résultat net ajusté**

**7,5 milliards**

de dollars

**Cash flow généré par les opérations\***

\* Marge brute d'autofinancement hors frais financiers (DACF)

## Faits marquants



### France ↗

#### Mobilité électrique

Acquisition de G2mobility, un des leaders français des solutions de recharge pour véhicule électrique. En parallèle, Total a signé un accord de partenariat avec Nexans, un des actionnaires historiques de G2mobility, afin de contribuer à l'accélération du développement des infrastructures dédiées aux véhicules électriques.



### Royaume-Uni ↗

#### Gaz

Découverte de gaz significative sur le prospect de Glendronach, à l'ouest des îles Shetland. Les tests préliminaires ont confirmé la qualité du réservoir, sa perméabilité et la productivité du puits. Le volume de ressources récupérables est estimé à environ mille milliards de pieds cubes.



### Danemark ↗

#### Acquisition

Signature d'un accord avec Chevron pour acquérir la totalité du capital de la société Chevron Denmark Inc., qui détient une participation de 12 % dans le Danish Underground Consortium, une participation de 12 % dans la licence 8/06 et une participation de 7,5 % dans le pipeline Tyra West.

Pour retrouver l'ensemble des communiqués de presse et découvrir la fonction alerte e-mail vous permettant notamment d'être informé(e) de leur diffusion, rendez-vous sur notre site **total.com** dans la rubrique Médias. ↗

# 2 804 milliers

de barils équivalent  
pétrole/jour

**Production  
d'hydrocarbures**

# 18,3 %

**Taux d'endettement  
au 30 septembre  
2018**

# 0,64 €

par action  
**3<sup>e</sup> acompte  
trimestriel au  
titre de 2018**

# 4,75 %

**Taux de rendement  
du dividende  
(sur le 3<sup>e</sup> trimestre  
2018)**



## Que faut-il retenir des résultats du 3<sup>e</sup> trimestre 2018 ?

Total affiche un résultat net ajusté de 4 milliards de dollars, en hausse de 48 % sur un an, alors que les prix du pétrole, soutenus par les tensions sur l'offre et le contexte géopolitique, ont augmenté de 44 % à 75 dollars par baril. Le *cash flow* (DACF) est en hausse de 37 % à 7,5 milliards de dollars et la production augmente de 8,6 % sur un an. Ces très bons résultats confirment la capacité du Groupe à tirer pleinement parti de l'environnement favorable et à délivrer ses objectifs.

## Quelles sont les perspectives de Total pour cette fin d'année ?

L'Amont est bien positionné pour profiter de la hausse des cours du pétrole grâce à une croissance de production prévue proche de 8 % en 2018.

L'Aval a quant à lui déjà généré 4,8 milliards de dollars de *cash flow* sur les 9

premiers mois et se trouve bien positionné pour atteindre ses objectifs en 2018, confirmant ainsi sa robustesse, malgré la volatilité des marges européennes de raffinage. Conformément aux annonces sur l'allocation du cash sur la période 2018-2020, le Groupe maintient sa discipline sur les investissements nets avec un montant prévu autour de 16 milliards de dollars en 2018.



Le Groupe maintient résolument ses programmes d'efficacité opérationnelle et de baisse du point mort afin de rester rentable quel que soit l'environnement.

**Patrick DE LA CHEVARDIÈRE**

Directeur Financier du Groupe

### Algérie

- ▶ Prolongation de l'exploitation du champ gazier de Tin Fouyé Tabankort.
- ▶ Renforcement de la coopération avec Sonatrach dans le gaz naturel et la pétrochimie.

### Angola

Démarrage de Kaombo (voir page 8).

### Arabie Saoudite

Lancement des études d'ingénierie pour un complexe pétrochimique géant avec Saudi Aramco.

### Australie

Démarrage de la production offshore et première exportation de gaz du projet Ichthys LNG (voir page 9).

### Canada

Accord de cession de la participation dans le projet Joslyn de sables bitumineux.

### Chine

Accord de cession de l'activité de polystyrène.

### États-Unis

Décision finale d'investissement pour la construction d'une nouvelle unité de polyéthylène à Bayport en partenariat avec Borealis et NOVA Chemicals.

### France

- ▶ Acquisition de 100 % du capital de Direct Energie.
- ▶ Accord avec KKR-Energas en vue d'acquérir deux centrales à cycle combiné au gaz naturel.
- ▶ Total arrive en tête des lauréats de l'appel d'offres de la Commission de Régulation de l'Énergie pour la petite hydroélectricité (33 % des volumes attribués) et en deuxième position pour le solaire (15 % des volumes attribués)
- ▶ Accord de cession de la participation de 9,99 % dans le terminal méthanier de Dunkerque.

### Inde

- ▶ Signature d'un accord avec Adani Group pour développer le gaz naturel et la distribution de carburants.
- ▶ Signature d'un partenariat avec Tata

Consultancy Services pour créer un centre d'innovation digitale.

- ▶ Accord de cession de la participation de 26 % dans le terminal de regazéification Hazira LNG et accord de vente de 0,5 million de tonnes de gaz naturel liquéfié par an à Shell pendant 5 ans.

### Monde

- ▶ Finalisation de l'acquisition du business amont GNL d'Engie.
- ▶ Fixation par l'OGCI d'un premier seuil visant à limiter les émissions collectives de méthane de ses compagnies membres.

### Myanmar

Appréciation positive de la découverte Shwe Yee Htun-2 sur le bloc A6.

### Russie

Première cargaison de gaz naturel liquéfié du deuxième train de liquéfaction de l'usine de Yamal LNG.

### Singapour

Accord avec Pavilion Energy afin de développer une chaîne logistique d'avitaillement en gaz naturel liquéfié.



# Total accélère son déploiement sur la chaîne de valeur intégrée du gaz

**Entre acquisitions et croissance organique, Total accélère son déploiement sur la chaîne de valeur intégrée du gaz. Décryptage avec Philippe Sauquet, Directeur général Gas, Renewables & Power et Directeur général Strategy-Innovation.**

**Total accélère son déploiement sur la chaîne de valeur intégrée du gaz. Qu'est-ce que cela implique pour le Groupe en termes de positionnement et de stratégie ?**

J'aime bien repartir de l'ambition qu'on s'est donnée il y a trois ans. Cette ambition, c'est apporter à tous nos clients une énergie abordable, disponible et propre, c'est apporter à tous nos clients l'énergie dont ils ont besoin. Cette ambition explique notre positionnement que nous avons affirmé à la Journée Investisseurs du 25 septembre à New-York : nous ne sommes plus uniquement un acteur majeur dans le pétrole et le gaz, nous sommes aussi un acteur de l'électricité bas carbone. L'électricité est une énergie dont la consommation est en forte croissance, tirée par le développement du digital et des technologies de stockage, notamment de batteries. Comme ce n'est pas une énergie primaire, il faut la produire et pour produire de l'électricité bas carbone, il faut le faire à partir de gaz ou de renouvelables. Nous sommes présents dans les énergies renouvelables qui vont connaître une croissance forte. Quant au gaz naturel liquéfié (GNL), c'est une des forces du Groupe et nous nous sommes encore renforcés avec l'acquisition du business GNL d'Engie pour atteindre une part de marché de 10 % au niveau mondial. Le gaz est le partenaire idéal des énergies renouvelables intermittentes et présente de nombreux avantages : il est abondant, flexible et permet notamment de réduire la pollution atmosphérique.



Total fait la différence en reconnaissant la nécessité de se mobiliser pour le changement climatique et en voulant saisir les opportunités de croissance qui existent dans d'autres énergies.

**Philippe SAUQUET**

Directeur général Gas, Renewables & Power et  
Directeur général Strategy-Innovation

**Pourquoi Total a décidé d'être un acteur intégré de la chaîne gazière ?**

Un des crédos forts qui sous-tend la stratégie de Total, c'est d'être un acteur intégré. Sur toute chaîne énergétique, les commodités sont cycliques. Si on est présent sur toute la chaîne, l'impact du caractère cyclique est plus limité. On l'a vu avec le pétrole quand le prix du baril a été divisé par deux en 2014-2015. La partie Amont a connu des contraintes, mais notre Aval nous a permis de résister. Nous avons donc la même stratégie pour la filière gaz. Aujourd'hui, on a la possibilité de s'intégrer assez loin en aval sur la chaîne gazière qui se prolonge par l'électricité. 60 % du gaz est consommé par la génération d'électricité.

**Total est-il aujourd'hui effectivement présent sur toute la chaîne de valeur du gaz ?**

Oui, nous sommes présents sur toute la chaîne : production, liquéfaction, trading & shipping et nous sommes le n°2 mondial du GNL, regazéification où nous sommes le premier acteur européen, commercialisation de gaz et d'électricité. Historiquement, sur le gaz, nous étions surtout en amont dans la production et la liquéfaction et moins en aval, parce que les marchés gaziers et électriques étaient organisés comme des monopoles de service publics. Ces marchés se sont ensuite ouverts à la concurrence. Dans un premier temps, nous avons acquis Lampiris qui est très implanté en Belgique et un peu en France. Nous avons ensuite développé de façon organique les ventes sur le marché français en créant Total Spring. Plus récemment, nous avons acquis Direct Energie qui nous a amené 2,6 millions\* de clients supplémentaires. Aujourd'hui, nous avons une base qui est déjà assez large en France et en Belgique, une base qui va croître de

façon organique parce qu'il y a un très fort potentiel de croissance, notamment en France où les acteurs historiques ont encore 80 % de parts de marché. Pour alimenter ces clients finaux, notre stratégie est de produire nous-mêmes une part significative de l'électricité qu'ils consomment, à partir de gaz ou de renouvelables. C'est ce que nous faisons avec nos différentes filiales qu'elles aient été créées de façon organique, comme Total Solar par exemple, ou qu'elles résultent d'acquisitions, comme Total Eren, Direct Energie et Quadran.

### Sur la chaîne gaz-électricité, qui sont les concurrents de Total et comment le Groupe se situe par rapport à eux ?

En face de nous, on retrouve bien sûr des Utilities. Ce sont souvent d'anciens monopoles de services publics qui essaient plutôt de défendre leurs parts de marché. Nous, nous ne cherchons pas à être des monopoles. La concurrence est quelque chose de naturel. Nous avons aussi l'avantage de ne pas avoir d'anciens actifs à gérer tels que des centrales à charbon. Nous ne cherchons pas à faire leur métier. Nous arrivons avec des idées neuves, notamment grâce au digital qui nous a permis de franchir en quelques années un siècle de progrès et nous permet de développer un modèle de commercialisation à bas coût.

Quant aux autres compagnies pétrolières, la plupart d'entre elles ont encore du mal à envisager leur futur au-delà du pétrole et du gaz, mais elles y viendront également. Total fait la différence en reconnaissant la nécessité de se mobiliser pour le changement climatique et en voulant saisir les opportunités de croissance qui existent dans d'autres énergies. De ce point de vue, nous sommes perçus comme une entreprise « progressiste ».

### Quels sont les autres débouchés pour le gaz ?

Nous cherchons à développer de nouveaux usages dans le transport. C'est pourquoi nous avons racheté la société néerlandaise PitPoint, 3e opérateur du gaz naturel véhicule en Europe, et nous avons acquis 25 % de la société Clean Energy, leader de la fourniture de gaz naturel pour transport routier aux Etats-Unis. Nous nous développons aussi dans le transport maritime. Total a signé un contrat d'approvisionnement en GNL avec CMA CGM, un des plus grands armateurs au niveau mondial. Le GNL comme carburant maritime va être favorisé par une nouvelle réglementation qui sera opérationnelle le 1er janvier 2020 et qui vise à réduire la pollution de l'air. Au-delà des nouveaux usages du gaz, il y a aussi de nouveaux marchés du gaz que nous cherchons à développer en Afrique et en Asie, dans des pays qui ont aujourd'hui des besoins croissants en énergie. La Chine par exemple devient un grand importateur de gaz naturel et de gaz naturel liquéfié suite à sa décision de réduire sa dépendance au charbon.

### Quelle est la prochaine étape pour Total ?

La prochaine étape, c'est celle que l'on vit aujourd'hui. C'est une révolution pour le Groupe de passer de ce métier traditionnel de spécialiste des hydrocarbures à ce nouveau Total qui devient une compagnie énergétique, avec l'ambition que ces activités nouvelles représenteront 15 à 20 % de l'activité du Groupe dans 20 ans. C'est une évolution qui donne de la visibilité sur notre futur, pour nos équipes, mais aussi pour nos actionnaires. Soyons sûrs de bien faire ce que nous avons engagé et c'est ainsi que nous allons continuer à créer de la valeur.

\*chiffre au 31/12/2017



# Deux démarrages majeurs pour Total

## Kaombo :

### le projet phare du deep offshore en Angola

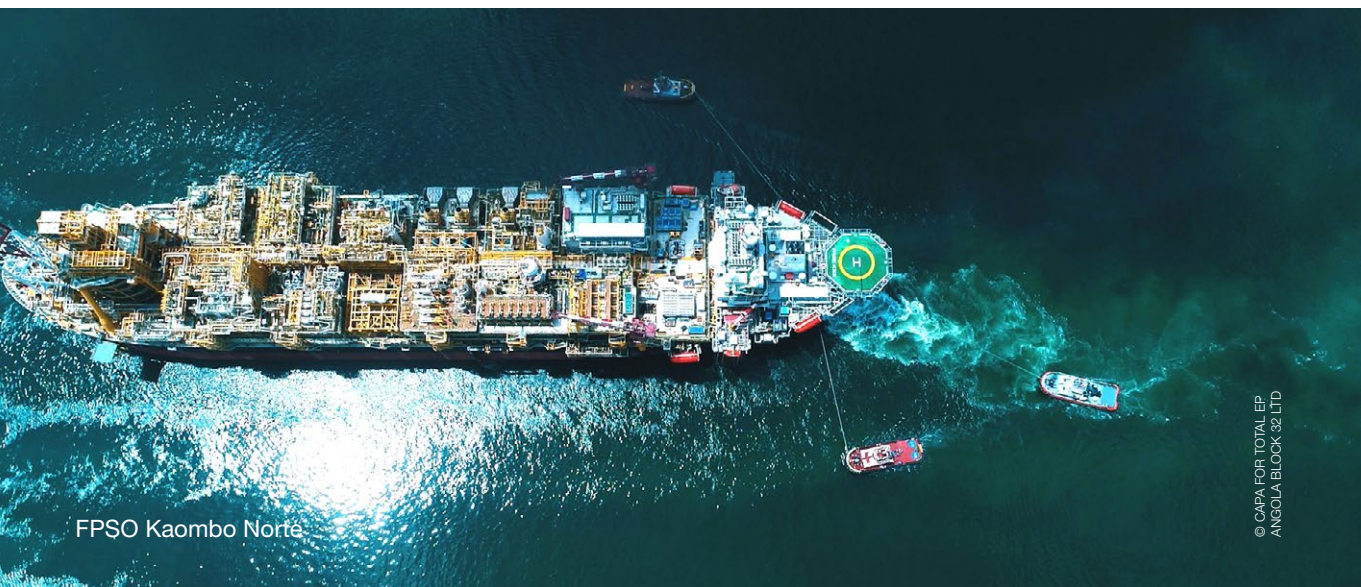
Kaombo Norte a démarré le 27 juillet au large de l'Angola. C'est la première des deux unités flottantes de production, de stockage et de déchargement (FPSOs) qui forment le développement Kaombo, sur le bloc 32. Le jumeau de Kaombo Norte, Kaombo Sul, démarrera, quant à lui, en 2019. Les deux FPSOs auront à eux deux une capacité de production annuelle moyenne de 230 000 barils équivalent pétrole par jour et contribueront à l'augmentation de la production de Total de 5 % en moyenne par an jusqu'en 2022.

Kaombo est le plus grand projet en eaux profondes d'Angola récemment construit. Il couvre six champs pétroliers (Gengibre, Gindungo, Caril, Canela, Mostarda et

Louro) avec un réseau sous-marin d'environ 300 kilomètres de pipelines. Ses réserves sont estimées à 650 millions de barils. Kaombo, c'est aussi le projet des innovations pour Total. Les deux FPSOs sont nés de la reconversion de deux grands cargos pétroliers : une première pour le Groupe ! Kaombo Norte et Kaombo Sul inaugurent aussi un système technologique de pointe de turrett interne. Un des principaux intérêts du turrett est de donner au FPSO un ancrage solide tout en lui permettant de pivoter sur lui-même pour éviter d'être à contre-courant. Enfin, le gaz associé aux opérations est acheminé à terre vers l'usine de traitement Angola LNG, ce qui permet d'éliminer tout brûlage de routine en conditions normales d'opérations.

## Carte d'identité de Kaombo

- 2 FPSOs jumeaux, Kaombo Norte et Kaombo Sul, ancrés à 1 650 mètres de profondeur, d'une capacité de production annuelle moyenne de 115 000 barils par jour chacun
- Situation : offshore profond, de 1 400 à 1 950 mètres de profondeur, à 260 km des côtes de Luanda
- Partenaires : Total (opérateur) 30 %, Sonangol P&P 30 %, SSI 20 %, Esso 15 %, Galp Energia 5 %



FPSO Kaombo Norte



## Ichthys LNG : un des plus grands champs de gaz à condensats de l'histoire de l'Australie

La première cargaison de gaz naturel liquéfié (GNL) en provenance d'Ichthys LNG a quitté Darwin, dans le Territoire du Nord en Australie, en octobre, suite à la mise en production du premier puits offshore le 27 juillet dernier. Ichthys LNG permettra de développer des réserves de plus de 3 milliards de barils équivalent pétrole, dont environ 500 millions de barils de condensats. Ces réserves permettront d'approvisionner les marchés en GNL et condensats pendant environ quarante ans. Dans cette perspective, deux installations

offshore ont été construites : une unité flottante de production, de stockage et de déchargement (FPSO) destinée à la production et l'expédition des condensats et une plateforme semi-submersible (CPF) destinée au traitement du gaz. Le gaz en provenance du champ offshore est acheminé par un pipeline sous-marin de 890 km jusqu'à l'usine de liquéfaction de Bladin Point, implantée à terre près de Darwin. Le GNL d'Ichthys a d'ores et déjà été vendu sous contrats long terme, principalement à des acheteurs asiatiques.

### Carte d'identité d'Ichthys LNG

- **Partenaires** : Total 30 %, INPEX (opérateur) 62,245 %, CPC Corporation Taiwan (2,625 %), Tokyo Gas (1,575 %), Osaka Gas (1,2 %), Kansai Electric Power (1,2 %), JERA (0,735 %) et Toho Gas (0,42 %).
- **Installations offshore** : une unité flottante de production, de stockage et de déchargement (FPSO) et une plateforme semi-submersible (CPF), ancrées à 250 mètres de profondeur, à environ 220 km de la côte Ouest de l'Australie.
- **Installation onshore** : usine de liquéfaction de Bladin Point, près de Darwin.
- **Un pipeline sous-marin**, long de 890 km, relie la plateforme CPF à l'usine de liquéfaction de Bladin Point.
- **Capacité de production** : 8,9 millions de tonnes de gaz naturel liquéfié (GNL) par an et 1,65 million de tonnes de gaz de pétrole liquéfié (GPL) par an, ainsi que 100 000 barils de condensats par jour.



## Total actionnaires



## Actionaria 2018, venez rencontrer Patrick Pouyanné

Nous aurons comme chaque année le plaisir de vous retrouver au salon Actionaria qui se tiendra les 22 et 23 novembre au Palais des Congrès de Paris.

Rejoignez-nous sur notre stand (C 43) pour échanger avec l'équipe Relations Actionnaires individuels. Vous pourrez aussi assister à nos mini-conférences sur des thèmes d'actualité du Groupe. Cette année, vous aurez également l'occasion

d'échanger avec des actionnaires de Total dans un espace dédié.

Le vendredi 23 novembre à 13h, vous pourrez participer à la réunion donnée en salle bleue par Patrick Pouyanné, Président-directeur général de Total.

Si vous souhaitez recevoir des billets d'entrée, nous vous invitons à nous contacter au

0 800 039 039 Service & appel gratuits



## Fiscalité

### Formulaire d'exonération



Si vous remplissez les conditions nécessaires pour être dispensé(e) du prélèvement forfaitaire unique de 12,8 % sur les dividendes au titre de l'impôt sur le revenu, n'oubliez pas de remplir le formulaire d'exonération pour 2019.

- ▶ Si vous êtes **actionnaire au nominatif pur**, vous pouvez vous connecter sur le site de notre mandataire BNP Paribas Securities Services - <https://planetshares.bnpparibas.com> - ou appeler BNP Paribas Securities Services au **0 800 11 70 00** Service & appel gratuits pour demander le formulaire d'exonération.
- ▶ Si vous êtes **actionnaire au nominatif administré ou au porteur**, vous devez vous adresser à votre intermédiaire financier afin de connaître la procédure à suivre.

Le formulaire devra parvenir à votre intermédiaire financier **avant le 30 novembre 2018**.

Pour plus d'informations, consultez le Guide de l'actionnaire 2018 sur [total.com](http://total.com), rubrique Actionnaires > Actionnaires individuels > Vos publications. 📄

## Dividende au titre de 2018

Le Conseil d'administration, réuni le 19 septembre 2018, a décidé la mise en distribution d'un premier acompte sur dividende au titre de l'exercice 2018, d'un montant de 0,64 euro par action, conformément à la décision du Conseil du 25 avril 2018, en hausse de 3,2 % par rapport aux trois acomptes et au solde versés au titre de l'exercice 2017.


Le détachement du premier acompte trimestriel de 0,64 € par action au titre de 2018 a eu lieu le 25 septembre pour les actionnaires et le 21 septembre pour les détenteurs d'ADS. La mise en paiement ou la livraison d'actions est intervenue à compter du 12 octobre pour les actionnaires et du 19 octobre pour les détenteurs d'ADS.

Les prochains détachements sont prévus les 18 décembre 2018, 19 mars 2019 et 11 juin 2019.


 **Capitalisation boursière**  
au 28/09/2018

**149**  
**milliards d'€**

 **Cours de l'action Total**

**53,9 €**  
 +23,2 %

 **Brent**

**75,2 \$/baril**  
 +44,3 %

 **Marge de raffinage**

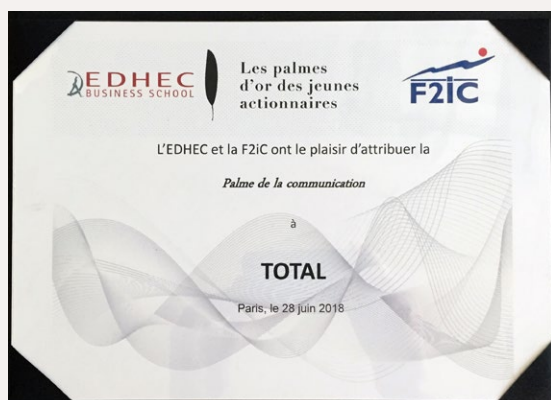
**39,9 \$/tonne**  
 -17,2 %

 **Parité Euro/Dollar**

**1,16**  
 -0,8 %

Moyennes du 3<sup>e</sup> trimestre 2018 – Variations par rapport au 3<sup>e</sup> trimestre 2017

## Le Service Relations Actionnaires de Total à nouveau primé par les Jeunes actionnaires



Le Service Relations Actionnaires Individuels de Total a reçu, pour la deuxième fois consécutive, la Palme de la Communication, lors de la remise des Palmes d'or des Jeunes actionnaires 2018, le 28 juin dernier. Ce prix

récompense l'entreprise dont les outils de communication ont été jugés les plus pertinents par le jury d'étudiants. Les Palmes d'or des Jeunes actionnaires ont été lancées en 2016 à l'initiative de l'EDHEC Business School et de la Fédération des investisseurs individuels et des clubs d'investissement (F2iC).

### NOUS CONTACTER

#### Service Relations actionnaires individuels

2, place Jean Millier

Arche Nord - Coupole/Regnault  
92078 Paris La Défense cedex

Écrivez-nous à partir du site **total.com** > rubrique Actionnaires > Vous avez une question ?

Appel gratuit depuis la France

**0 800 039 039** 

N° d'appel depuis l'étranger :

Allemagne : +49 30 2027 7700

Belgique : +32 (0)2 288 3309

États-Unis : +1 713 483 5070

Royaume-Uni : +44 (0)20 7719 6084

Autres pays : +33 (0)1 47 44 24 02





J'INVESTIS DANS LA MAJOR ENGAGÉE  
POUR UNE ÉNERGIE RESPONSABLE

---

JE BÉNÉFICIE D'UN RENDEMENT  
DU DIVIDENDE DE 5,5 % PAR AN<sup>(1)</sup>  
ET D'UNE CROISSANCE ATTENDUE  
DU DIVIDENDE DE 10 % SUR 3 ANS<sup>(2)</sup>

---

JE CONSTRUIS MON PATRIMOINE  
À MON RYTHME

---

**À CHAQUE ACTIONNAIRE  
SES RAISONS D'INVESTIR**



#### RELATIONS ACTIONNAIRES

0 800 039 039

Service & appel  
gratuits

✉ [actionnaires@total.com](mailto:actionnaires@total.com)

@ [total.com/actionnaires](https://total.com/actionnaires)

📱 Application Total Investors

(1) Moyenne du rendement brut du dividende sur les 10 dernières années calculée sur la base du dividende versé chaque année et du cours moyen de l'action sur Euronext Paris la même année. Les performances passées ne préjugent pas des performances futures. Veuillez vous référer au Document de Référence, consultable sur [total.com](https://total.com), pour prendre connaissance des facteurs de risques associés à nos activités.

(2) Sous réserve de l'approbation lors des Assemblées Générales relatives aux exercices 2018, 2019 et 2020.